

Konjunkturstatistik, löner för statlig sektor, september 2014

Salaries in The Governmental Sector, September 2014

I korta drag

Löneökningen för statlig sektor var 2,2 procent. Den preliminära genomsnittliga månadslönen för månadsavlönade inom statlig sektor var 34 090 under september 2014. Detta är en ökning med 2,2 procent sedan september 2013.

Inom civilförvaltningen ökade lönerna med 2,5 procent och för försvaret ökade lönerna med 0,6 procent.

För kvinnor inom statlig sektor ökade lönerna med 2,7 procent medan männens löner ökade med 1,7 procent.

Förändringstalen är baserade på skillnader mellan de definitiva lönerna 2013 och de preliminära lönerna 2014.

Antal sysselsatta ökade med 1,1 procent

Antalet sysselsatta inom den statliga sektorn var 237 980 under september 2014. Detta är jämfört med september 2013 en ökning med 2 640 personer eller 1,1 procent. De sysselsatta var fördelade på 121 780 kvinnor och 116 200 män.

Inom civilförvaltningen var antalet sysselsatta 211 290 under september 2014. Detta är jämfört med september 2013 en ökning med 1 420 personer.

Inom försvaret ökade antalet anställda med 1 210 personer till 25 290 under samma period.

Medlingsinstitutet
Swedish National Mediation Office



Statistiska centralbyrån
Statistics Sweden

Bo Enegren, tfn 08-545 292 40
bo.enegren@mi.se
www.mi.se

Ann-Katrin Larsson, SCB, tfn 019-17 68 80
ann-katrin.larsson@scb.se
www.scb.se

Statistiken har producerats av SCB på uppdrag av Medlingsinstitutet (MI), som ansvarar för officiell statistik inom området.

ISSN 1654-2711 Serie AM – Arbetsmarknad. Utkom den 1 december 2014.
URN:NBN:SE:SCB-2014-AM17SM1412_pdf
Tidigare publicering: Se avsnittet Fakta om statistiken.
Utgivare av Statistiska meddelanden är Stefan Lundgren, SCB.

Innehåll

Statistiken med kommentarer	3
Löner	3
Genomsnittlig månadslön för månadsavlönade och procentuell förändring fördelad efter heltid/deltid	3
Genomsnittlig månadslön för månadsavlönade och procentuell förändring fördelad efter myndighetsgrupper	3
Sysselsättning	4
Antal sysselsatta och procentuell förändring	4
Tabeller	5
1. Statlig sektor – genomsnittlig månadslön för månadsavlönade, fördelad efter myndighet, september 2014	5
2. Statlig sektor – definitiv genomsnittlig månadslön för månadsavlönade, inklusive retroaktiv lön, fördelad efter myndighet, september 2013	6
3. Statlig sektor – genomsnittlig månadslön för månadsavlönade fördelad efter näringsgren, september 2014	7
4. Statlig sektor – genomsnittlig månadslön för månadsavlönade, utveckling fr.o.m. september 2012 t.o.m. september 2014	8
5. Statlig sektor – antal sysselsatta fördelade efter myndighet, september 2014	9
6. Statlig sektor – antal sysselsatta fördelade efter län, september 2014	10
7. Statlig sektor – antal sysselsatta fördelade efter näringsgren, september 2014	11
Fakta om statistiken	12
Inledning	12
Detta omfattar statistiken	12
Objekt och population	12
Statistiska mått	12
Variabler	13
Redovisningsgrupper	13
Så görs statistiken	13
Statistikens tillförlitlighet	13
Bortfall	13
Täckning	14
Bra att veta	14
Spridningsformer	14
Jämförbarhet över tiden	14
Primärmaterial	14
Annan statistik	14
In English	15
Summary	15
List of tables	15
List of terms	16

Statistiken med kommentarer

Löner

Löneutvecklingen mellan september 2013 och september 2014 var för månadsavlönade 2,2 procent. Kvinnornas löner ökade med 2,7 procent medan männens löner ökade med 1,7 procent. Den genomsnittliga månadslönen för deltidstjänstgörande i tabellen nedan är uppräknad till heltidslön.

Genomsnittlig månadslön för månadsavlönade och procentuell förändring fördelad efter heltid/deltid

	Genomsnittlig månadslön		
	September 2013	September 2014	Procent
Heltidstjänstgörande			
Kvinnor	32 310	33 170	+ 2,7
Män	34 720	35 300	+ 1,7
Totalt	33 530	34 250	+ 2,2
Deltidstjänstgörande			
Kvinnor	30 270	31 190	+ 3,0
Män	34 530	35 470	+ 2,7
Totalt	31 500	32 410	+ 2,9
Hel- och deltidstjänstgörande			
Kvinnor	32 050	32 920	+ 2,7
Män	34 710	35 310	+ 1,7
Totalt	33 350	34 090	+ 2,2

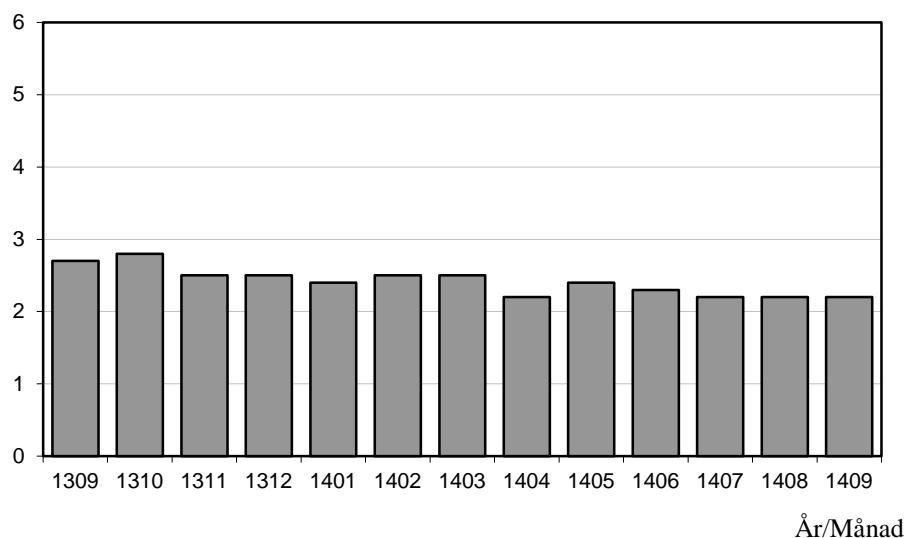
För civilförvaltningen ökade lönerna med 2,5 procent och för försvaret ökade lönerna med 0,6 procent mellan september 2013 och september 2014. För den statliga sektorn totalt sett var ökningen 2,2 procent.

Genomsnittlig månadslön för månadsavlönade och procentuell förändring fördelad efter myndighetsgrupper

	Genomsnittlig månadslön		
	September 2013	September 2014	Procent
Civilförvaltningen			
Kvinnor	32 020	32 910	+ 2,8
Män	35 290	36 030	+ 2,1
Totalt	33 480	34 310	+ 2,5
Försvaret			
Kvinnor	31 850	32 260	+ 1,3
Män	32 070	32 190	+ 0,4
Totalt	32 020	32 200	+ 0,6
Totalt			
Kvinnor	32 050	32 920	+ 2,7
Män	34 710	35 310	+ 1,7
Totalt	33 350	34 090	+ 2,2

Löneutveckling för månadsavlönade inom statlig sektor

Procent



Diagrammet ovan, som visar löneutvecklingen inom den statliga sektorn, baseras på preliminära löneuppgifter plus retroaktiv lön jämfört mot definitiva löneuppgifter 12 månader tidigare.

Sysselsättning

Antalet sysselsatta i den statliga sektorn ökade med 2 640 personer mellan september 2013 och september 2014. Civilförvaltningen ökade med 1 420 personer medan försvaret ökade med 1 210 personer för samma period.

Antal sysselsatta och procentuell förändring

	Antal sysselsatta		Procent
	September 2013	September 2014	
Civilförvaltningen	209 870	211 290	+ 0,7
Omräknat till heltidspersoner	187 040	188 350	+ 0,7
Försvaret	24 080	25 290	+ 5,0
Omräknat till heltidspersoner	23 390	24 360	+ 4,1
Totalt	235 350	237 980	+ 1,1
Omräknat till heltidspersoner	211 700	213 970	+ 1,1

Tabeller

1. Statlig sektor – genomsnittlig månadslön för månadsavlönade, fördelad efter myndighet, september 2014

1. Governmental sector – average monthly salary for monthly paid, by authority, September 2014

Myndighet	Genomsnittlig månadslön, kronor							Förändring från föregående år	
	Heltidstjänstgörande			Deltids-tjänstgörande Totalt	Hel- och deltidstjänstgörande			Kronor	Procent
	Kvinnor	Män	Totalt		Kvinnor	Män	Totalt		
TOTALT	33 167	35 303	34 252	32 411	32 922	35 312	34 089	742	2,2
HELSTATLIG VERKSAMHET	33 162	35 303	34 249	32 415	32 918	35 311	34 086	740	2,2
CIVILFÖRVALTNINGEN	33 170	36 076	34 521	32 283	32 913	36 032	34 305	823	2,5
Polisväsendet	29 998	33 228	31 988	30 572	29 901	33 227	31 897	676	2,2
Domstolsväsendet	34 283	42 347	36 699	30 656	33 950	42 245	36 336	564	1,6
Kriminalvården	27 765	27 828	27 801	28 258	27 785	27 859	27 826	807	3,0
Migrationsverket	30 259	31 979	30 916	29 764	30 244	31 888	30 857	296	1,0 ¹
Försäkringskassan	29 362	32 950	30 291	27 479	29 068	32 848	29 975	1 039	3,6
Länsstyrelserna	32 899	34 188	33 413	31 511	32 658	33 999	33 168	1 016	3,2
Skatteverket	31 616	35 118	32 921	30 962	31 407	35 121	32 713	588	1,8
Kronofogdemyndigheten	29 534	32 518	30 554	29 560	29 478	32 490	30 476	924	3,1
Tullverket	34 025	34 309	34 179	32 860	33 810	34 304	34 070	763	2,3
Universitet och högskolor	34 542	38 363	36 437	33 919	34 207	38 226	36 119	867	2,5
Lantbruksuniversitetet	32 978	36 355	34 647	33 771	32 895	36 400	34 548	863	2,6
Skogsstyrelsen	30 299	32 301	31 622	30 412	30 126	32 277	31 491	274	0,9
Trafikverket	37 940	40 432	39 556	37 511	37 773	40 412	39 451	881	2,3
Arbetsförmedlingen	30 664	32 297	31 255	29 787	30 540	32 257	31 135	490	1,6
Övriga myndigheter	37 159	39 709	38 217	33 567	36 607	39 458	37 744	961	2,6
FÖRSVARET	32 204	32 086	32 108	35 207	32 261	32 185	32 200	177	0,6
ÖVR STATLIGT LÖNE-REGLERAD VERKSAMHET	36 946	35 826	36 470	30 798	35 496	35 802	35 620	1 460	4,3

Förändringssiffrorna är baserade på skillnader mellan de definitiva lönerna 2013 och de preliminära lönerna 2014.

1) Förändringssiffran är påverkad av strukturella förändringar.

The percentage changes are based on differences between the definitive salaries in 2013 and the preliminary salaries in 2014.

1) The percentage change is affected by structural changes.

2. Statlig sektor – definitiv genomsnittlig månadslön för månadsavlönade, inklusive retroaktiv lön, fördelad efter myndighet, september 2013

2. Governmental sector – definitive average monthly salary for monthly paid, including retroactive salary, by authority, September 2013

Myndighet	Genomsnittlig månadslön, kronor							Förändring från föregående år	
	Heltidstjänstgörande			Deltids-tjänst-görande	Hel- och deltidstjänstgörande			Kronor	Procent
	Kvinnor	Män	Totalt	Totalt	Kvinnor	Män	Totalt		
TOTALT	32 306	34 720	33 529	31 495	32 053	34 710	33 347	882	2,7
HELSTATLIG VERKSAMHET	32 300	34 721	33 527	31 501	32 049	34 711	33 346	881	2,7
CIVILFÖRVALTNINGEN	32 281	35 329	33 698	31 469	32 020	35 294	33 482	951	2,9
Polisväsendet	29 189	32 648	31 314	29 834	29 093	32 642	31 221	805	2,6
Domstolsväsendet	33 528	42 246	36 146	30 661	33 201	42 172	35 772	914	2,6
Kriminalvården	26 878	27 097	27 001	27 389	26 909	27 111	27 019	731	2,8
Migrationsverket	29 833	31 816	30 582	30 204	29 838	31 807	30 561	269	0,9
Försäkringskassan	28 376	31 846	29 262	26 458	28 074	31 744	28 936	711	2,5
Länsstyrelserna	31 726	33 378	32 392	30 471	31 507	33 189	32 152	996	3,2
Skatteverket	30 945	34 792	32 374	30 145	30 706	34 770	32 125	954	3,1
Kronofogdemyndigheten	28 733	31 278	29 597	28 957	28 691	31 315	29 552	466	1,6
Tullverket	33 101	33 809	33 482	31 287	32 849	33 720	33 307	1 276	4,0
Universitet och högskolor	33 663	37 504	35 565	33 146	33 312	37 395	35 252	979	2,9
Lantbruksuniversitetet	32 274	35 451	33 862	32 334	32 085	35 444	33 685	1 065	3,3
Skogsstyrelsen	30 651	31 625	31 294	30 227	30 496	31 602	31 217	927	3,1
Trafikverket	37 044	39 519	38 665	36 818	36 881	39 519	38 570	1 568	4,2
Arbetsförmedlingen	30 214	31 684	30 738	29 649	30 114	31 670	30 645	854	2,9
Övriga myndigheter	36 077	38 879	37 248	32 534	35 541	38 626	36 783	1 104	3,1
FÖRSVARET	31 865	32 069	32 030	31 800	31 853	32 065	32 023	366	1,2
ÖVR STATLIGT LÖNE- REGLERAD VERKSAMHET	36 155	33 617	35 114	29 211	34 626	33 447	34 160	1 579	4,8

Förändringssiffrorna är baserade på skillnader mellan de definitiva lönerna 2012 och de definitiva lönerna 2013.

The percentage changes are based on differences between the definitive salaries in 2012 and the definitive salaries in 2013.

3. Statlig sektor – genomsnittlig månadslön för månadsavlönade fördelad efter näringsgren, september 2014

3. Governmental sector – average monthly salary for monthly paid by industry sector, September 2014

Näringsgren/SNI 2007	Genomsnittlig månadslön, kronor							Förändring från föregående år	
	Heltidstjänstgörande			Deltids-tjänstgörande Totalt	Hel- och deltidstjänstgörande			Kronor	Procent
	Kvinnor	Män	Totalt		Kvinnor	Män	Totalt		
TOTALT	33 167	35 303	34 252	32 411	32 922	35 312	34 089	742	2,2
K Finans- och försäkringsverksamhet	31 377	33 775	32 299	29 581	31 121	33 701	32 061	-89	-0,3
L Fastighetsverksamhet	36 875	35 689	36 037	32 721	36 398	35 667	35 892	938	2,7
M Juridik, ekonomi, vetenskap och teknik	36 779	41 527	39 495	35 652	35 966	41 570	39 003	1 032	2,7
N Uthyrning, fastighetservice m.m.	30 664	32 297	31 255	29 787	30 540	32 257	31 135	490	1,6
O Offentlig förvaltning och försvar;									
obl. socialförsäkring	32 914	34 432	33 712	31 853	32 680	34 457	33 579	700	2,1
84.1 Offentlig förvaltning	35 195	38 253	36 524	33 695	34 898	38 192	36 272	817	2,3
84.2 Offentliga tjänster	31 429	32 534	32 138	31 105	31 282	32 565	32 087	534	1,7
84.3 Obligatorisk socialförsäkring	29 447	33 309	30 462	27 441	29 132	33 208	30 124	1 015	3,5
P Utbildning	34 413	38 222	36 280	33 791	34 082	38 090	35 965	869	2,5
85.2 Grundskoleutbildning	32 316	33 440	32 591	29 079	31 765	32 802	32 005	486	1,5
85.4 Eftergymnasial utbildning	34 473	38 267	36 351	33 917	34 151	38 142	36 045	882	2,5
Q Vård och omsorg	30 630	29 476	30 034	28 615	30 377	29 277	29 818	679	2,3
R Kultur, nöje och fritid	33 276	34 236	33 719	29 360	32 587	33 880	33 161	992	3,1

Förändringssiffrorna är baserade på skillnader mellan de definitiva lönerna 2013 och de preliminära lönerna 2014.

The percentage changes are based on differences between the definitive salaries in 2013 and the preliminary salaries in 2014.

4. Statlig sektor – genomsnittlig månadslön för månadsavlönade, utveckling fr.o.m. september 2012 t.o.m. september 2014

4. Governmental sector – average monthly salary for monthly paid, from September 2012 to September 2014

Mätmånad	Genomsnittlig månadslön, kronor			Förändring från föregående år, procent		
	preliminär	preliminär+retro	definitiv	preliminär mot preliminär	preliminär+retro mot definitiv	definitiv mot definitiv
sep-12	32 380	–	32 470	2,6	–	2,1
okt-12	32 520	–	33 190	2,4	–	2,3
nov-12	32 570	–	33 260	2,2	–	2,5
dec-12	32 710	–	33 260	2,1	–	2,3
jan-13	32 890	–	33 380	2,3	–	2,5
feb-13	32 940	–	33 320	2,2	–	2,3
mar-13	33 010	–	33 290	2,3	–	2,4
apr-13	33 230	–	33 500	2,6	–	2,8
maj-13	33 240	–	33 430	2,2	–	2,5
jun-13	33 230	–	33 360	2,6	–	2,7
jul-13	33 080	–	33 190	2,7	–	2,7
aug-13	32 990	–	33 100	2,6	–	2,6
sep-13	33 240	–	33 350	2,7	–	2,7
okt-13	33 390	34 130	–	2,7	2,8	–
nov-13	33 460	34 100	–	2,7	2,5	–
dec-13	33 600	34 110	–	2,7	2,5	–
jan-14	33 710	34 190	–	2,5	2,4	–
feb-14	33 790	34 160	–	2,6	2,5	–
mar-14	33 830	34 120	–	2,5	2,5	–
apr-14	34 030	34 240	–	2,4	2,2	–
maj-14	34 080	34 230	–	2,5	2,4	–
jun-14	34 030	34 110	–	2,4	2,3	–
jul-14	33 850	33 920	–	2,3	2,2	–
aug-14	33 810	33 830	–	2,5	2,2	–
sep-14	34 090	34 090	–	2,5	2,2	–

5. Statlig sektor – antal sysselsatta fördelade efter myndighet, september 2014

5. Governmental sector – number of employees by authority, September 2014

Myndighet	Antal					Förändring från föregående år	Heltidspersoner	
	Samtliga	Heltids-tjänstgörande		Deltids-tjänstgörande			Antal	Därav kvinnor, procent
		Kvinnor	Män	Kvinnor	Män			
TOTALT	237 983	93 908	97 025	27 874	19 176	2 637	213 973	51,0
HELSTATLIG VERKSAMHET	237 577	93 758	96 915	27 778	19 126	2 625	213 651	51,0
CIVILFÖRVALTNINGEN	211 289	88 855	77 482	27 168	17 784	1 420	188 349	55,1
Justitiedepartementet	53 488	21 417	24 371	3 910	3 790	672	49 353	48,1
Polisväsendet	29 296	9 434	15 200	1 959	2 703	-9	26 579	39,9
Domstolsväsendet	6 395	3 985	1 766	506	138	112	6 172	70,2
Kriminalvården	10 028	3 693	4 800	865	670	-113	9 176	45,1
Migrationsverket	4 530	2 538	1 563	299	130	601	4 364	62,6
Utrikesdepartementet	2 208	1 133	702	308	65	38	1 982	62,9
Försvarsdepartementet	168	82	73	4	9	-9	160	52,5
Socialdepartementet	30 272	15 638	8 531	4 141	1 962	218	27 875	65,9
Försäkringskassan	12 404	7 679	2 690	1 733	302	-43	11 804	75,8
Länsstyrelserna	5 287	2 597	1 744	676	270	-74	5 006	61,6
Finansdepartementet	17 933	9 174	6 212	1 948	599	12	17 209	61,6
Skatteverket	10 193	5 475	3 294	1 155	269	20	9 830	64,5
Kronofogdemyndigheten	2 212	1 287	681	185	59	11	2 141	66,4
Tullverket	1 965	800	952	137	76	-49	1 909	47,2
Utbildningsdepartementet	70 054	24 532	23 182	12 896	9 444	623	57 006	53,1
Universitet och högskolor	65 731	22 137	22 003	12 342	9 249	650	52 975	52,0
Landsbygdsdepartementet	7 379	3 129	2 613	1 116	521	-15	6 635	56,9
Lantbruksuniversitetet	3 503	1 300	1 289	554	360	-22	3 014	52,3
Skogsstyrelsen	933	263	515	87	68	5	879	36,4
Miljödepartementet	2 085	898	841	212	134	-15	1 976	53,2
Näringsdepartementet	11 781	4 494	5 897	791	599	126	11 263	44,7
Trafikverket	6 664	2 056	3 846	345	417	36	6 352	35,9
Kulturdepartementet	2 944	1 137	907	580	320	-122	2 450	57,4
Arbetsmarknadsdepartementet	12 977	7 221	4 153	1 262	341	-108	12 440	64,9
Arbetsförmedlingen	11 909	6 647	3 801	1 175	286	-105	11 426	65,1
FÖRSVARET	25 285	4 406	19 067	515	1 297	1 208	24 356	19,4
RIKSDAGENS VERK	1 003	497	366	95	45	-3	947	58,7
ÖVR STATLIGT LÖNEREGLERAD VERKSAMHET	406	150	110	96	50	12	322	59,3

6. Statlig sektor – antal sysselsatta fördelade efter län, september 2014

6. Governmental sector – number of employees by county, September 2014

Län	Antal					Förändring från föregående år	Heltidspersoner	
	Samtliga	Heltids- tjänstgörande		Deltids- tjänstgörande			Antal	Därav kvinnor, procent
		Kvinnor	Män	Kvinnor	Män			
TOTALT	237 983	93 908	97 025	27 874	19 176	2 637	213 973	51,0
Stockholm	72 319	29 734	28 443	7 985	6 157	2 391	64 434	52,4
Uppsala	16 383	5 818	6 609	2 326	1 630	321	14 223	49,0
Södermanland	3 921	1 777	1 556	347	241	-125	3 680	54,5
Östergötland	12 618	4 665	5 403	1 561	989	397	11 402	48,9
Jönköping	5 967	2 487	2 315	677	488	139	5 447	53,6
Kronoberg	3 138	1 156	1 090	532	360	-56	2 683	54,3
Kalmar	3 251	1 371	1 311	369	200	-122	3 014	53,6
Gotland	1 573	665	627	159	122	2	1 461	52,5
Blekinge	4 856	1 406	2 913	301	236	-42	4 612	34,6
Skåne	26 732	9 972	10 681	3 649	2 430	-221	23 569	50,5
Halland	3 951	1 345	1 939	449	218	-50	3 657	44,4
Västra Götaland	30 937	11 967	12 968	3 653	2 349	363	28 125	50,1
Värmland	4 508	1 898	1 718	535	357	-68	4 086	54,1
Örebro	6 927	3 024	2 548	839	516	-178	6 253	55,9
Västmanland	4 067	1 707	1 632	430	298	126	3 708	52,5
Dalarna	4 673	1 931	1 848	535	359	-129	4 297	52,8
Gävleborg	5 181	2 343	1 961	554	323	-36	4 804	56,0
Västernorrland	6 260	2 806	2 577	644	233	-201	5 928	54,6
Jämtland	3 163	1 496	1 156	330	181	-44	2 962	57,8
Västerbotten	8 889	3 325	3 292	1 360	912	162	7 615	51,9
Norrbottnen	8 669	3 015	4 438	639	577	8	8 013	41,8

7. Statlig sektor – antal sysselsatta fördelade efter näringsgren, september 2014

7. Governmental sector – number of employees by industry sector, September 2014

Näringsgren/SNI 2007	Antal					Förändring från föregående år ¹	Heltidspersoner	
	Samtliga	Heltids-tjänstgörande		Deltids-tjänstgörande			Antal	Därav kvinnor, procent
		Kvinnor	Män	Kvinnor	Män			
TOTALT	237 983	93 908	97 025	27 874	19 176	2 637	213 973	51,0
K Finans- och försäkringsverksamhet	893	485	304	88	16	19	865	63,5
L Fastighetsverksamhet	1 060	277	686	47	50	-13	1 020	30,2
M Juridik, ekonomi, vetenskap och teknik	4 043	1 633	1 652	475	283	-7	3 771	51,8
N Uthyrning, fastighetservice m.m.	11 909	6 647	3 801	1 175	286	-105	11 426	65,1
O Offentlig förvaltning och försvar;								
obl. socialförsäkring	141 871	58 191	64 695	11 473	7 512	1 903	133 628	49,2
84.1 Offentlig förvaltning	56 734	27 378	21 220	5 666	2 470	614	53 856	57,9
84.2 Offentliga tjänster	71 717	22 533	40 513	3 942	4 729	1 292	66 987	37,2
84.3 Obligatorisk socialförsäkring	13 420	8 280	2 962	1 865	313	-3	12 785	75,4
P Utbildning	70 470	24 174	23 476	13 150	9 670	797	57 107	52,6
85.2 Grundskoleutbildning	1 186	678	217	241	50	72	1 080	77,1
85.4 Eftergymnasial utbildning	69 284	23 496	23 259	12 909	9 620	725	56 027	52,1
Q Vård och omsorg	4 546	1 288	1 374	847	1 037	123	3 485	48,1
R Kultur, nöje och fritid	3 113	1 175	1 013	610	315	-81	2 608	55,8

1) Näringsgrensändringar kan påverka siffrorna.

1) Changes of industry sector may affect the figures.

Fakta om statistiken

Inledning

Detta Statistiska meddelande (SM) ingår i den löpande konjunkturlöne-statistiken och avser löner och sysselsättning inom statlig sektor. Statistiken har producerats av Statistiska centralbyrån (SCB), på uppdrag av Medlingsinstitutet (MI), som från och med 2001 ansvarar för officiell statistik inom området. Syftet med undersökningen är att månatligen belysa löner och sysselsättning inom statlig sektor i termer av nivå och utveckling. SCB har sedan 1976 utfört en undersökning i varje kvartals mittmånad av sysselsättningen inom den statliga sektorn. Efter ett betänkande från 1987 års lönekommitté har SCB fått regeringens uppdrag att tillsammans med Konjunkturinstitutet (KI) utforma en kortperiodisk lönestatistik. Från och med februari 1991 utökades därför undersökningen till att även omfatta de anställdas löner. Det främsta syftet med den utökade undersökningen är att ge underlag för konjunkturbedömningar och för analys av kostnadsutvecklingen inom den statliga sektorn. Undersökningen är en totalundersökning och är från och med januari 2000 månatlig. Detta SM innehåller uppgifter för september 2014.

Detta omfattar statistiken

Objekt och population

Populationen består av sysselsatta inom statlig förvaltning, sysselsatta vid institutioner hänförliga till statlig sektor samt sysselsatta vid socialförsäkringsfonder. Undersökningspopulationen delas upp i sysselsättnings- respektive lönepopulation. I sysselsättningspopulationen ingår alla som var anställda med lön under mät månaden. Undantagna är tjänstlediga som inte fick utbetald lön under mät månaden och anställda i utlandet. I lönepopulationen ingår alla, förutom de undantagna i sysselsättningspopulationen, som var anställda med månadslön och med en sysselsättningsgrad på minst 40 procent och som fyllt 18 men inte 65 år.

Statistiska mått

Statistiken i undersökningen redovisas i form av genomsnittliga månadslöner samt antalet sysselsatta. I månadslönen ingår grundlön, fasta- samt rörliga lönetillägg. I tabeller och tablåer redovisas genomsnittlig månadslön för heltids- tjänstgörande, deltidstjänstgörande samt hel- och deltidstjänstgörande. Den genomsnittliga månadslönen beräknas som summan av de anställdas månadslön dividerat med summan av deras tjänstgöringsomfattning. Den beräknade genomsnittliga månadslönen är alltså ett mått på den genomsnittliga ersättningen för en arbetsinsats motsvarande heltid under en månad. För både genomsnittlig månadslön och antal sysselsatta redovisas förändringen från motsvarande månad föregående år. Förändringssiffrorna är baserade på oavrundade uppgifter.

Efter tolv månader fastställs den slutliga genomsnittliga månadslönen. Det innebär att hänsyn tas till retroaktiva löneutbetalningar. De preliminära månadslönerna korrigeras med de retroaktiva lönebeloppen och de definitiva månadslönerna beräknas.

Variabler

Genomsnittlig månadslön

Med månadslön avses ersättning för månad innan avdrag gjorts, där grundlön, fasta samt rörliga lönetillägg ingår. Övertidstillägg, traktamentsersättningar samt jour- och beredskapstillägg ingår inte i den genomsnittliga månadslönen.

Antal sysselsatta

Som sysselsatt räknas den som fått lön utbetald under mät månaden oberoende av tjänstgöringens omfattning eller anställningstidens längd och där lönen inte består av enbart tillägg eller retroaktiv lön.

Heltid/deltid

Som heltidstjänstgörande betraktas den som har en tjänstgöringsomfattning på 100 procent och som deltidstjänstgörande räknas den som har en tjänstgöringsomfattning på mindre än 100 procent.

Antal heltidspersoner

Antal heltidspersoner i en redovisningsgrupp beräknas som summan av tjänstgöringens omfattning dividerat med 100 för de anställningar som tillhör redovisningsgruppen i undersökningsmaterialet.

Kön

Kvinna eller man.

Myndighet

Myndigheterna redovisas enligt SCB:s myndighetsregister.

Län

Med län avses i normalfallet individens tjänsteställe. Länsindelningen följer den regionala indelningen för år 2014.

Näringsgren

Näringsgren redovisas enligt Standard för svensk näringsgrensindelning 2007, SNI 2007. Denna standard har som bas EU:s reviderade näringsgrensstandard, NACE Rev.2 (NACE = Nomenclature Générale des Activités Economiques dans les Communautés Européennes).

Redovisningsgrupper

I SM-statistiken sker indelning på myndigheter, län, näringsgren (SNI 2007), kön och hel- respektive deltidstjänstgörande. Specialbearbetning kan göras på en finare redovisningsnivå eftersom materialet är totalräknat.

Så görs statistiken

Uppgifterna samlas in från olika administrativa datalönesystem. Det insamlade materialet genomgår en maskinell redigering i syfte att kontrollera uppgifternas rimlighet. För respektive myndighet jämförs uppgifterna mot de inkomna uppgifterna föregående månad. Vid tveksamheter tas kontakt med myndigheten för att få en bekräftelse på att uppgifterna är korrekta eller för att justera eventuella felaktigheter.

Statistikens tillförlitlighet

Bortfall

Bortfall utgörs av icke inrapporterade anställda. Utöver dessa finns det några myndigheter och främst stiftelser eller institutioner som inte har lönesystem som klarar av att leverera de efterfrågade statistikuppgifterna. Dessa uppskattas bestå av cirka 3 000 personer, vilket motsvarar cirka 1,3 procent.

Täckning

Vid uppdelning mellan olika sektorer uppstår ibland tveksamheter om vilken sektor en enhet ska tillhöra. Vissa mindre enheter kan då ”ramla mellan stolarna”.

Bra att veta

Spridningsformer

Undersökningen presenteras huvudsakligen i detta Statistiska meddelande samt i de statistiska databaserna www.scb.se/Statistikdatabasen.

Jämförbarhet över tiden

Tidigare har alla, förutom helt tjänstlediga och utlandsanställda, som var anställda med lön och som var mellan 18 och 64 år ingått i löneberäkningarna. Från januari 2012 avgränsas lönepopulationen ytterligare genom att endast månadsavlönade med en tjänstgöringsomfattning på minst 40 procent ingår. Distriktsveterinärer vid Jordbruksverket samt förtroendeläkare vid Försäkringskassan exkluderas också. Ändringen innebär en minskning av lönepopulationen med ca 9 procent. Sysselsättningspopulationen är oförändrad.

Primärmaterial

Uppgifterna är sekretesskyddade varför uppgifterna om enskilda individer inte lämnas ut till någon annan än individen själv. I undantagsfall efter särskild prövning kan forskare få tillgång till avidentifierat individmaterial för egna bearbetningar. Avidentifieringen görs då så att enskilda individer inte kan urskiljas.

Annan statistik

SCB producerar även motsvarande konjunkturstatistik för privat sektor samt för kommuner och landsting. Detta redovisas bland annat i Statistiska meddelanden för respektive undersökning. Löneuppgifter för den statliga sektorn redovisas också på årsbasis. Arbetskraftsundersökningarna (AKU) ger statistik över sysselsättningen för hela ekonomin. Det finns även en företagsbaserad kvartalsstatistik över sysselsättning för hela arbetsmarknaden (KS). Ovanstående undersökningar publiceras också i statistiska meddelanden serie AM.

På SCB:s webbplats www.scb.se finns för varje produkt en flik benämnd ”Dokumentation”. Där finns beskrivning och dokumentation av statistiken tillgänglig.

In English

Summary

The average monthly salary for salaried employees in the governmental sector was SEK 34 090 in September 2014. Since September 2013, the monthly salary has increased by an average of 2.2 percent. For women the salaries increased by an average of 2.7 percent and for men the salaries increased by an average of 1.7 percent.

In September 2014 a total of about 237 980 persons were employed in the governmental sector, 2 640 more than September 2013. About 121 780 of these employees were women and 116 200 were men.

The population consists of employees with state-regulated wages or salaries at all government authorities, government ministries, public utilities and national insurance offices. The target population is divided into employment population and salary population.

In previous salary calculations, all employees, except those on leave of absence and expatriate employees, aged between 18 and 64 years, were included. From January 2012 the wage population was delimited further, by only include the monthly paid with an extent of employment on at least 40 percent. District Veterinarians at the Board of Agriculture and the medical officer at The Swedish Social Insurance Agency are excluded as well. The employment population is unchanged.

Since 1976 Statistics Sweden (SCB) has collected data for the middle of the month of each quarter on employment in the governmental sector. The data are used mainly in producing various employment estimates and forecasts for use in the national budgets and long-range forecasts.

After a report from the Wages and Salaries Committee in 1987, Statistics Sweden and the National Institute of Economic Research received a government commission to develop short-term statistics on wages and salaries. In February 1991 the survey expanded to include also the wages and salaries paid to employees. The main aim of the expanded survey is to provide a basis for estimations of economic trends and for analyses of cost trends in the governmental sector. Since 2001, the survey is carried out by Statistics Sweden at the request of the National Mediation Office. Since January 2000 the survey has been conducted on a monthly basis.

List of tables

1. Governmental sector – average monthly salary for monthly paid, by authority, September 2014	5
2. Governmental sector – definitive average monthly salary for monthly paid, including retroactive salary, by authority, September 2013	6
3. Governmental sector – average monthly salary for monthly paid by industry sector, September 2014	7
4. Governmental sector – average monthly salary for monthly paid, from September 2012 to September 2014	8
5. Governmental sector – number of employees by authority, September 2014	9
6. Governmental sector – number of employees by county, September 2014	10
7. Governmental sector – number of employees by industry sector, September 2014	11

List of terms

antal	number
Arbetsmarknadsdepartementet	Ministry of Employment
civilförvaltningen	Civil service
definitiv	definitive
deltidstjänstgörande	part-time employees
Finansdepartementet	Ministry of Finance
Försvarsdepartementet	Ministry of Defence
försvaret	Defence Organization
heltidstjänstgörande	full-time employees
Justitiedepartementet	Ministry of Justice
Kulturdepartementet	Ministry of Culture
Landsbygdsdepartementet	Ministry for Rural Affairs
län	county
Miljödepartementet	Ministry of the Environment
myndighet	authority
månadslön	monthly salary
män	male
Näringsdepartementet	Ministry of Enterprise, Energy and Communications
näringsgren	industry sector
heltidspersoner	full-time equivalents
Riksdagens verk	The Parliament Agencies
samtliga	total, all
Socialdepartementet	Ministry of Health and Social Affairs
statlig sektor	governmental sector
statlig verksamhet	government activity
summa	sum
sysselsatta	employees
Utbildningsdepartementet	Ministry of Education and Research
Utrikesdepartementet	Ministry for Foreign Affairs
totalt	total
övrig statligt lönereglerad verksamhet	state-subsidized activity